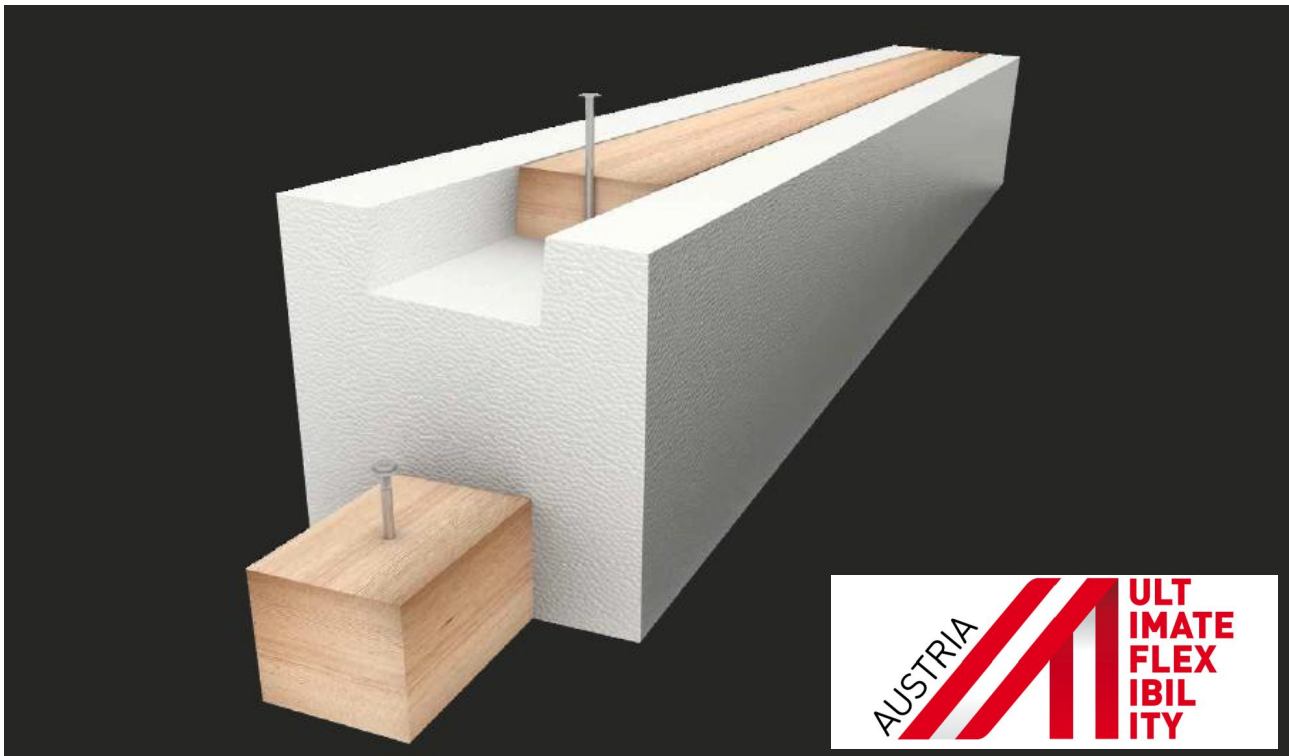


FORMSTABILE  
ATTIKA-ELEMENTE  
FÜR PROFIS.

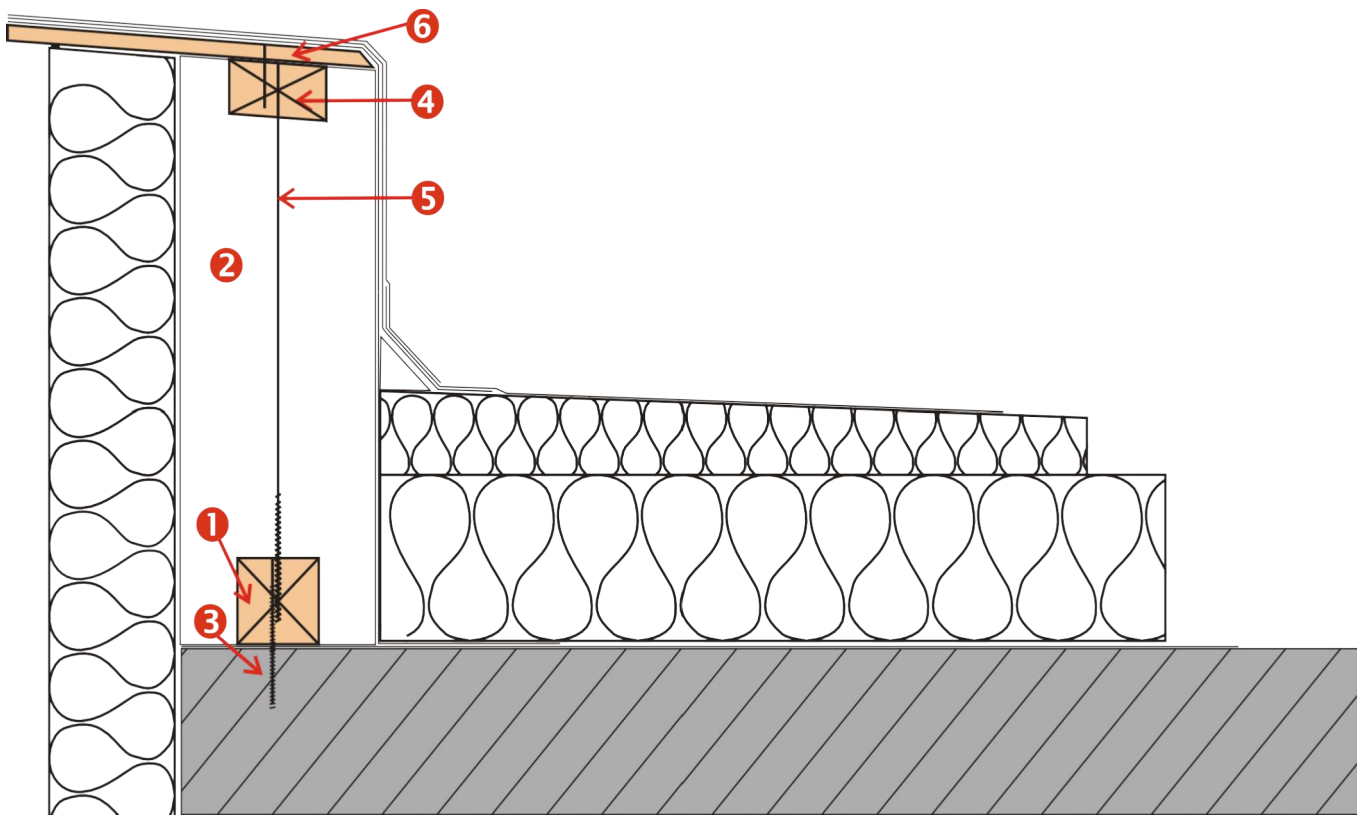
flatpor®



# MONTAGEANLEITUNG

flatpor® Attika Standard | Plus | Beplankt

## ATTIKA EINSTÖCKIG



### EINFACHE MONTAGE

**1** Aufbringen der Dampfsperre

**2** Verschrauben des Kantholzes KVH 10/10 auf Trägerdecke

**3** Aufsetzen des FLATPOR® Attika-Elements

**4** Verschrauben des Kantholzes KVH 6/12 auf das untere 10/10er KVH Kantholz.

### WERKZEUG

flatpor® Attika-Elemente lassen sich mit gewöhnlichem Handwerkszeug montieren:

- Hammer
- Schlagschnur
- Wasserwaage
- Gabel-/Ringschlüssel 17er
- Holzbohrer 10 mm
- Betonbohrer 10 mm
- Spitzsäge
- Cuttermesser / Hakenklinge
- Propanbrenner inkl. Propangas
- Schlagbohrmaschine
- Handkreissäge
- Akkuschauber (ca. 18 Volt, 3,6 Amh)
- Kettensäge

### BENÖTIGTE WERKSTOFFE

#### Schlaganker/Tellerkopf Schrauben

Die Wahl ist abhängig von der aktuellen Lösung bzw. des Objekts. Bemessung nach Erfordernis.

#### KVH (Konstruktionsvollholz)

KVH 10/10 cm Nsi FI/TA, C 24

KVH 6/12 cm Nsi FI/TA, C 24

empfohlene Mindestlänge 4 m

#### 3-Schicht-Platte

Breite lt. Bildausschnitt A

Berechnung\*):

Länge Innenkante Attika-Element bis Vorderkante fertiggestelltes Vollwärmeschutz-Fassadensystem, plus 5 cm Überstand

## Lieferumfang vor Montage prüfen

### Schritt 1: Aufbringen der Dampfsperre

- Attika einmessen/einrichten
- Erhitzen der Dampfsperre im Anbindungsbereich des späteren Dampfsperrwinkels (für eine kraftschlüssig/dichte Verbindung).

### Schritt 2: Montage unteres Holz

- KVH10/10 ① ca. 7,5 cm parallel zur Betonkante auslegen.
- KVH10/10 mit 10 mm Holzbohrer vorbohren. Bohrungen alle 70-80 cm.  
Hinweis: erste und letzte Bohrung je Kantholz 20-30 cm vom linken bzw. rechten Rand setzen.
- Schlagbohrung durch das KHV10/10 in den Untergrund. Befestiger ③ setzen und lt. Hersteller fixieren.

### Schritt 3: Versetzen des flatpor® Elementes

- Mit den (vorgefertigten) Innen- und Aussenecken beginnen. Die Attika-Elemente ② mit der Aussparung 10/10 cm nach unten und Aussparung 6/12 cm nach oben und der 5° Neigung nach innen auf das KVH10/10 setzen. Attika-Elemente auf allen Längen aufsetzen. Zum Auffüllen von Zwischenräumen jeweils ein Attika-Element auf die benötigte Länge zuschneiden.

### Schritt 4: Montage oberes Holz

- Das KVH6/12 ④ in die vorgeschchnittene Aussparung des Attika-Elements einlegen. Auf einen Mindestversatz von ca. 100 cm je Elementstoß achten! = Mindestversatz bei den KVHs.

### 5 Verschrauben der an die Maße des Vollwärmeschutzes angepassten 3-Schicht-Platte

### 6 Anbringen des Dampfsperrwinkels

- KVH6/12 mit Holzbohrer 20-30 cm zur Elementkante sowie mittig vorbohren.
- Mit dem Verschrauben ⑤ der Attika-Elemente in den Ecken beginnen. Element ins Lot stellen, dann ausschrauben.

### Schritt 5: Montage der angepassten 3-Schicht-Platte ⑥ als Abdeckung

- Breite der 3-Schicht-Platte lt. Berechnung\*)
- Verschraubung im Versatz (ca. 20 cm) an oben eingelegtes 6/12 cm KVH mittels Tellerkopf-Schrauben

### Schritt 6: Dampfsperrwinkel anbringen

- Achtung: Dampfsperrwinkel muss bei Anbringung mindestens 10 cm mit der Dachbahn überlappen. Bei bituminösen Abdichtungen Dampfsperrwinkel über das gesamte Attika-Element bis Außenkante 3-Schicht-Platte ziehen.

---

# ATTIKA DOPPELSTÖCKIG

**Schritt 1 bis Schritt 3:** wie ATTIKA EINSTÖCKIG

**Schritt 4:** Montage mittleres KVH

**Schritt 5:** Aufsetzen des oberen Attika-Elements

**Schritt 6:** Montage oberes 6/12er KVH auf das mittlere 10/10er KVH

**Schritt 7:** Verschrauben der an der Maße des Vollwärmeschutzes angepassten 3-Schicht-Platte

**Schritt 8:** Anbringen der Dampfsperre (siehe Schritt 6 ATTIKA EINSTÖCKIG)

---

## WICHTIG

- Vor Montage ist der Untergrund auf Ebenheit gemäß **NORM/ÖNORM 2220/EN 18202** zu prüfen!
- Beginnen Sie die Montage mit den vorgefertigten Innen- und Aussenecken!
- Die gemachten Angaben sind beispielhaft. Verbrauchs-, Mengen- und Ausführungsangaben sind Erfahrungswerte, die im Falle abweichender Gegebenheiten nicht ohne weiteres übernommen werden können.
- Die Holzfeuchte der hier verwandten Holzwerkstoffe hat bei der Montage  $15\% \pm 3\%$  zu betragen und ist gegen Feuchtigkeit während der Bauphase zu schützen.

### Bestimmungsgemäße Verwendung

- Die flatpor® Attika ist ausdrücklich gemäß dem vom Hersteller vorgesehenen Verwendungszweck zu nutzen.

### Allgemeine Sicherheitshinweise

- Bei der Montage sind die örtlichen **Sicherheitsbedingungen** zu berücksichtigen.
- Die Montageanleitung ist für das **Fachhandwerk** bestimmt.
- Folgende Kenntnisse werden beim Monteur des Produkts vorausgesetzt:
  - Einhaltung der Unfallverhütungsvorschriften
  - Korrekte Einbringungen von Befestigungsmitteln
  - Beurteilung der Bausubstanz



FLATTEC VERTRIEBS GMBH · mail [office@flattec.com](mailto:office@flattec.com)

Deutschland · Sonntagshornstraße 41 · 83278 Traunstein · tel +49 (0) 861/909 79 30-0 · fax +49 (0) 861/909 79 30-4

Österreich · Donaustraße 3 · 4470 Enns · tel +43 (0) 7476/20 400 · fax +43 (0) 7476/20 400-99

Österreich · Gewerbepark 10 · 3361 Aschbach · tel +43 (0) 7476/20 400-50 · fax +43 (0) 7476/20 400-99

[www.flattec.com](http://www.flattec.com)